

DIT PROJECTZAL GUYANA EN SURINAME HELPEN OM:

- **het beheer en de bescherming** te verbeteren van het kust- en zeegebied en de natuurlijke hulpbronnen die daar voorkomen
- de **kennis** over het kust- en het zeegebied te verbeteren
- **sociaal-economische ontwikkeling** te bevorderen die compatibel is met de gezondheid van de oceaan
- **mariene ruimtelijk beheer** te bevorderen
- **samenwerkingsprocessen** te faciliteren met alle personen die belang hebben bij de oceaan
- **belangrijke kust- en zeegebieden** voor te stellen voor bescherming

MARIENE RUIMTELIJKE ORDENING

Is een proces dat diverse gebruikers of belanghebbenden samenbrengt van het kust- en zeegebied - waaronder de energiesector, de overheid, de toerismesector, vissers en lokale gemeenschappen - zodat geïnformeerde en gecoördineerde beslissingen kunnen worden genomen over het duurzaam gebruik en beheer van onze gedeelde mariene hulpbronnen.



BEVORDEREN VAN GEÏNTEGREERD EN PARTICIPATIEF BEHEER VAN DE OCEAAN IN GUYANA EN SURINAME

DE OOSTELIJKE POORT NAAR HET CARAIBISH GEBIED



www.project-msp.org



GREEN HERITAGE FUND SURINAME

Gefinancierd door de Europese Unie



PROJECTGEBIED

Het projectgebied strekt zich uit over de **kust- en zeegebieden van Suriname en Guyana**. Het projectgebied omvat belangrijke visgronden, kraamgebieden, paaigronden en heeft een rijke diversiteit aan mariene soorten en is zowel van regionaal als mondiaal belang.



UITVOERENDE PARTNERS

- WWF Guianas
- Green Heritage Fund Suriname
- Ministerie ROGB - Afdeling Natuurbeheer van 's-Lands Bosbeheer



PROJECTDUUR

4-jarig project

Januari 2017 - December 2020

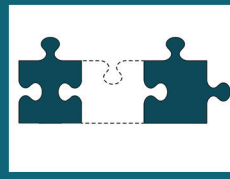


PARTICIPATIEVE AANPAK

Het project ondersteunt en faciliteert **actieve betrokkenheid van de belanghebbenden** in elke fase van het project. Deze participatieve aanpak van het besluitmakingsproces over het mariene gebied zal de kennis en het daaraan verwante menselijk gebruik van het kust- en mariene gebied onder alle participerende belanghebbenden vergroten. Dit wordt bereikt door **informatie beschikbaar te stellen aan eenieder** en te garanderen dat **alle belangen en perspectieven van actieve belanghebbenden worden meegenomen**.



ACTIVITEITEN & VERWACHTE RESULTATEN



GAP-ANALYSE & JURIDISCHE ANALYSE

Evaluatie van bestaande nationale wetgeving betreffende het beheer van de zee en bestaande belemmeringen en hiaten, zodat een leidraad wordt gegeven wat vereist is om de implementatie van mariene ruimtelijke ordening mogelijk te maken.



STAKEHOLDERANALYSE

De stakeholderanalyse zal ervoor zorgen dat actoren wiens belangen in acht moeten worden genomen bij de ontwikkeling of implementatie van mariene ruimtelijke plannen nauwkeurig zijn geïdentificeerd, evenals hun verschillende rollen.



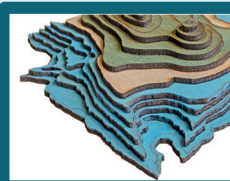
BEOORDELING VAN DE BEHOEFEN VOOR CAPACITEITSONTWIKKELING

Identificatie van hiaten in capaciteiten (zowel vanuit technisch oogpunt als vanuit het oogpunt van betrokkenheid) zodat het project lacunes kan invullen waardoor planners en beleidsmakers in staat worden gesteld om zich te ontwikkelen en zich bezig te gaan houden met plannings- en implementatieprocessen voor de zee en kust.



GAP-ANALYSE GELIJKWAARDIGHEID VOOR INHEEMSE VOLKEREN (IP'S) EN GENDER

Deze analyse moet ervoor zorgen dat deze gemarginaliseerde groepen gelijkwaardig kunnen participeren en dat hun behoeften nadrukkelijk worden meegenomen in het besluitvormingsproces van dit project.



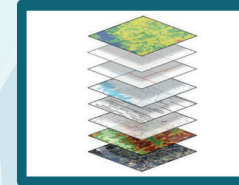
PARTICIPATIEF 3-DIMENSIONAAL MODELLEREM (P3DM)

P3DM is een op de gemeenschap gebaseerd proces voor het verbeteren van participatieve mariene ruimtelijke ordening waarbij lokale ruimtelijke kennis met topografische gegevens wordt geïntegreerd om te komen tot een fysiek driedimensionaal model.



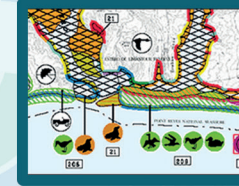
PLATFORM VOOR BETROKKENHEID

Het platform voor betrokkenheid zorgt ervoor dat er regelmatige en effectieve betrokkenheid en interactie is tussen alle belanghebbenden, bijv. via ontmoetingen met diverse stakeholders en een projectwebsite.



MARIENE ATLAS

De levende GIS mariene atlas integreert alle lokale kennis, gepubliceerde/ongepubliceerde data en satellietdata. De atlas zal talrijke informatielagen bevatten die belangrijk zijn om acties te informeren over de besluitvorming en het beheer met betrekking tot het mariene gebied.



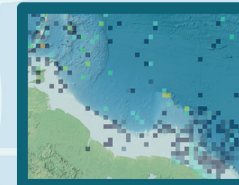
ENVIRONMENTAL SENSITIVITY INDEX KAARTEN

De milieugevoeligheidsindex (ESI) kaarten verschaffen een samenvatting van de kust- en mariene hulpbronnen die een risico lopen van menselijke activiteiten.



NATIONALE RICHTLIJNEN VOOR OLIE & GAS

Nationale richtlijnen om richting te geven aan hoe risico's en invloeden op kust- en mariene habitats en wilde dieren zullen worden gemitigeerd. Deze zullen ook dienen om olie- en gasbedrijven een richtlijn te geven voor exploratie- en productieactiviteiten.



OCEAAN DATABASE

De oceaan database zal alle beschikbare oceanografische en kustgegevens bevatten.



PLAN MARIENE RUIMTELIJKE ZONERING

Het plan voor mariene ruimtelijke zonering zal een raamwerk verschaffen voor het beheer, de zonering en de bescherming en regelingen voor het kust- en zeemilieu.